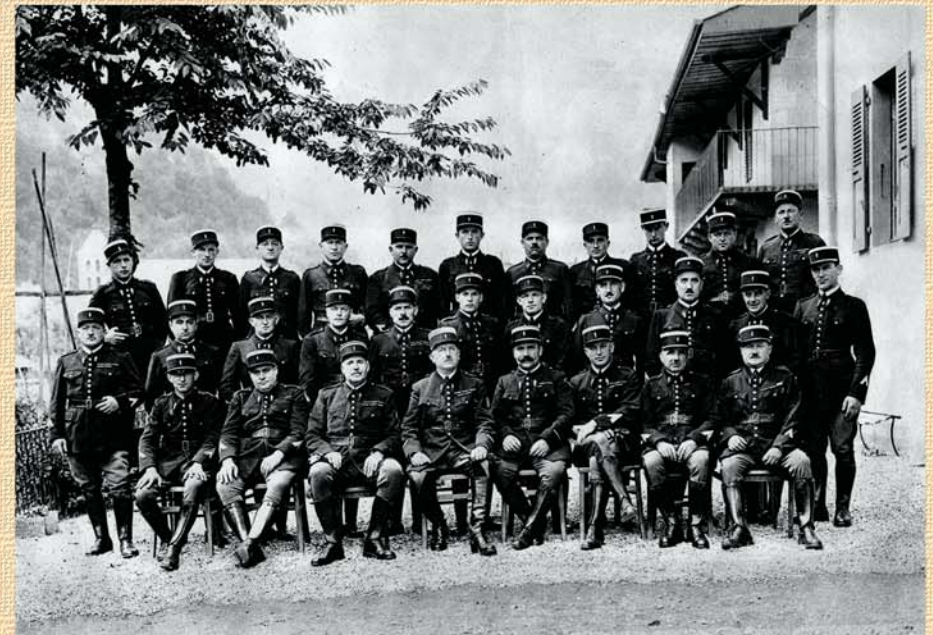


UNITÉS DE LA COMPAGNIE DE GENDARMERIE  
DÉPARTEMENTALE DE LA HAUTE-SAVOIE  
(1904-1946)



Répertoire numérique détaillé  
de la sous-série 74 E



**Déjà publiés par  
le Service historique de la Gendarmerie nationale**

PERRISSIN-FABER (Karine), SÉRIS (Sandra), *Direction de la Gendarmerie nationale (Seconde Guerre mondiale) : répertoire numérique détaillé de la sous-série 1 A*, 2001.

SÉRIS (Sandra), *Garde républicaine de Paris (1871-1946) : répertoire numérique détaillé de la sous-série 1 H*, 2001.

*Unités de la compagnie de gendarmerie départementale : du Cantal (1898-1946) ; de la Charente-Maritime (1898-1946) ; des Côtes-du-Nord (1887-1946) ; de la Dordogne (1894-1946) ; du Finistère (1899-1946) ; de l'Hérault (1888-1946) ; du Jura (1888-1946) ; du Loiret (1898-1946) ; de la Lozère (1827-1946) ; de la Manche (1887-1946) ; de l'Oise (1887-1946) ; de l'Orne (1888-1946) ; des Basses-Pyrénées (1888-1946) ; des Pyrénées-Orientales (1887-1946) ; de la Savoie (1934-1946) ; de la Haute-Savoie (1904-1946).*

Couverture : *première moitié de la section de Bonneville, capitaine Robini, album 14<sup>e</sup> légion de gendarmerie : compagnie de la Haute-Savoie, 1937*  
(tous droits réservés)



Archives de la Défense

**UNITÉS DE LA COMPAGNIE DE GENDARMERIE  
DÉPARTEMENTALE DE LA HAUTE-SAVOIE  
(1904-1946)**

**Répertoire numérique détaillé  
de la sous-série 74 E**

**dressé par**

**le sous-lieutenant Karine PERRISSIN-FABER,  
*diplômée d'études supérieures spécialisées***

sous la direction de

Laurent VEYSSIÈRE,  
*Conservateur du patrimoine,  
chef de la section Archives du SHGN*

**Service historique de la Gendarmerie nationale  
2002**



© Service historique de la Gendarmerie nationale  
Fort de Charenton 94706 Maisons-Alfort Cedex  
ISBN : 2-11-092911-1





Archives de la Défense

**UNITÉS DE LA COMPAGNIE DE GENDARMERIE  
DÉPARTEMENTALE DE LA HAUTE-SAVOIE  
(1904-1946)**

**Répertoire numérique détaillé  
de la sous-série 74 E**

**dressé par**

**le sous-lieutenant Karine PERRISSIN-FABER,  
*diplômée d'études supérieures spécialisées***

sous la direction de

Laurent VEYSSIÈRE,  
*Conservateur du patrimoine,  
chef de la section Archives du SHGN*

**Service historique de la Gendarmerie nationale  
2002**



© Service historique de la Gendarmerie nationale  
Fort de Charenton 94706 Maisons-Alfort Cedex  
ISBN : 2-11-092911-1





Archives de la Défense

**UNITÉS DE LA COMPAGNIE DE GENDARMERIE  
DÉPARTEMENTALE DE LA HAUTE-SAVOIE  
(1904-1946)**

**Répertoire numérique détaillé  
de la sous-série 74 E**

**dressé par**

**le sous-lieutenant Karine PERRISSIN-FABER,  
*diplômée d'études supérieures spécialisées***

sous la direction de

Laurent VEYSSIÈRE,  
*Conservateur du patrimoine,  
chef de la section Archives du SHGN*

**Service historique de la Gendarmerie nationale  
2002**



© Service historique de la Gendarmerie nationale  
Fort de Charenton 94706 Maisons-Alfort Cedex  
ISBN : 2-11-092911-1







## INTRODUCTION

Les archives des unités de gendarmerie ont subi d'importantes destructions liées, soit aux vicissitudes de l'histoire (essentiellement en raison des conflits successifs du XX<sup>e</sup> siècle), soit aux règlements internes imposant la destruction des documents. Un bref historique de la politique archivistique en gendarmerie est nécessaire à la compréhension de ces destructions entraînant aujourd'hui l'absence de nombreux documents dans les collections du Service historique de la Gendarmerie nationale<sup>1</sup>.

La première mention de conservation des archives de la gendarmerie apparaît dans l'ordonnance royale du 29 octobre 1820 portant règlement sur le service : il y est question d'inventaire et de transmission des écrits des officiers à leurs remplaçants. Malgré plusieurs tentatives de conservation définitive ou périodique, une grande partie des documents fut détruite de différentes manières (l'exemple des documents donnés à l'artillerie pour la confection des gargousses et des cartouches est régulièrement cité). Il fut toutefois prévu des délais en fonction de la spécificité de certains documents (10, 15 ou 20 ans).

Ainsi, à la fin du XIX<sup>e</sup> siècle, le bilan de conservation des archives de la gendarmerie est déplorable. Toutefois, de nombreux documents ont été versés aux Archives nationales, à la Bibliothèque nationale, aux archives départementales ou encore à l'actuel Service historique de l'armée de Terre (SHAT). Le début du XX<sup>e</sup> siècle voit l'établissement, par les décrets de 1902, 1918, 1919 et 1922, de directives précises quant à la destination des documents : incinération, versements à l'administration des Domaines et versements aux Archives nationales. Entre 1940 et 1970, la gendarmerie s'organise de manière empirique afin de conserver ses archives. Ainsi, malgré la guerre, des efforts importants sont entrepris par l'administration centrale pour conserver les archives, d'abord à Courbevoie en 1942 où le Centre d'administration territoriale de la gendarmerie reçoit les archives des corps dissous lors des réorganisations, puis à Nogent-sur-Marne et à Rosny-sous-Bois entre 1948 et 1956. La multiplicité des sites et la dispersion consécutive aux événements ne favorisent pas une gestion satisfaisante des documents. Enfin, entre 1972 et 1977, un service d'archives proprement dit est organisé au Centre administratif et technique de la Gendarmerie nationale du Blanc dans l'Indre. Pour la première fois, des versements périodiques sont effectués, concernant dans un premier temps les procès-verbaux, puis la totalité des archives. Depuis le 1<sup>er</sup> avril 1995, ce dépôt est rattaché au Service historique de la Gendarmerie nationale qui est désormais chargé de la conservation des archives de la Gendarmerie nationale.

<sup>1</sup> Un volume de la collection sera entièrement consacré à l'étude historique et archivistique de la gendarmerie départementale.

Afin de pallier une première saturation du dépôt du Blanc, certaines archives ont été déposées dans les archives départementales depuis 1986, conformément aux prescriptions de la circulaire de la direction des Archives de France n° 86-4 du 20 décembre 1986. Il était prévu dans ce document le versement des années 1947 à 1966. Puis les versements devaient porter sur les années 0 et 5, auxquelles devaient s'ajouter les années exceptionnellement chargées sur le plan politique (1968 par exemple). Une grossière erreur a provoqué le découpage des registres à cheval sur les années 1946 et 1947, afin de permettre l'envoi des documents dans les archives départementales en prenant les termes de la circulaire à la lettre. Les archives déposées dans les archives départementales seront récupérées par la gendarmerie à compter de l'été 2001 et viendront rejoindre les collections du SHGN. Cette pratique entraîne parfois la présence de documents du début de l'année 1947 dans cette collection d'inventaire<sup>2</sup>. D'autre part, les carnets de déclarations peuvent également dépasser le *terminus ad quem* de 1946. Sont absents de cet inventaire les registres médicaux inventoriés dans les sous-séries Em, les carnets de transfèrement ainsi que les registres de garde à vue des unités de gendarmerie du département inventoriés dans les sous-séries Ep. Ces trois types de documents ont l'originalité de ne pas avoir été versés aux archives départementales et d'avoir ainsi échappé au découpage de 1986. Leur classement en a été rendu d'autant plus difficile dans le cadre de cette collection s'arrêtant à 1946.

Le fonds de la compagnie de gendarmerie départementale de la Haute-Savoie se compose de 275 articles représentant 8,50 mètres linéaires.

### Conditions d'accès et d'utilisation

Les conditions d'accès à ce fonds sont régies par la loi n° 79-18 du 3 janvier 1979 sur les archives modifiée par la loi n° 2000-321 du 12 avril 2000, les décrets d'application n° 79-1035 (art. 6) et n° 79-1038 relatifs respectivement aux archives de la défense et à la communicabilité des documents des archives publiques. De plus, au vu de l'arrêté ministériel du 28 décembre 1998 relatif à l'ouverture des fonds d'archives de la défense concernant la période allant du 1<sup>er</sup> janvier 1939 au 31 décembre 1945 gérés par les services du ministère de la Défense, les archives de la gendarmerie régies par le délai spécial de soixante ans sont librement consultables « à l'exception des dossiers, rapports et fiches de renseignements à caractère nominatif mettant en cause la vie privée des personnes citées ».

<sup>2</sup> L'année 1947 apparaît à 17 reprises dans cet ouvrage : 74 E 129, 140, 148, 153, 155, 158, 161, 183, 184, 186, 187, 196, 206, 235, 238, 247 et 270.



## ABRÉVIATIONS UTILISÉES

BF	Brigade frontière
BMo	Brigade motorisée
BT	Brigade territoriale



# Organigramme I

## Compagnie de la Haute-Savoie en 1915

<b>Compagnie de la Haute-Savoie</b>
<b>Annecy</b>

Section d'Annecy	Section de Bonneville	Section de Saint-Julien-en-Genevois	Section de Thonon-les-Bains
BT Alby <sup>1</sup>	BT Bonneville	BT Annemasse	BT Abondance
BT Annecy	BT Chamonix	BT Cruseilles	BT Boège
BT La Balme-de-Sillingy	BT Cluses	BT Frangy	BT Bons
BT Faverges	BT La Roche-sur-Foron	BT Mollesulaz	BT Douvaine
BT Le Plot	BT Saint-Gervais	BT Reignier	BT Évian
BT Rumilly	BT Saint-Jeoire	BT Saint-Julien-en-Genevois	BT Lullin
BT Thônes	BT Sallanches	BT Seyssel	BT Saint-Gingolph
	BT Samoëns	BT Valleiry	BT Saint-Jean-d'Aulps <sup>4</sup>
	BT Taninges		BT Thonon-les-Bains
	Poste fixe de Chedde <sup>2</sup>		Poste provisoire de Châtel
	Poste provisoire de Vallorcine		Force supplétive d'Évian

<sup>1</sup> Également orthographié Albi.

<sup>2</sup> Fourni par la BT Saint-Gervais.

<sup>3</sup> Fourni par la BT Chamonix du 15 mai au 15 octobre.

<sup>4</sup> Également orthographié Saint-Jean-d'Aulph. Le décret du 19 août 1961 rétablit l'orthographe Saint-Jean-d'Aulps.

<sup>5</sup> Fourni par les BT de la section de Thonon-les-Bains du 15 mai au 15 septembre.

<sup>6</sup> Fournie pendant la saison balnéaire, en dehors de l'effectif des BT de la section de Thonon.

## Organigramme II Compagnie de la Haute-Savoie en 1932

### Compagnie de la Haute-Savoie Annecy

#### Section d'Annecy

BT Alby
BT Annecy
BT La Balme-de-Sillingy
BT Faverges
BT Le Plot
BT Rumilly
BT Thônes

#### Section de Bonneville

BT Bonneville
BT Chamonix
BT Cluses
BT La Roche-sur-Foron
BT Saint-Gervais
BT Saint-Jeoire
BT Sallanches
BT Samoëns
BT Taninges
Poste fixe de Chedde <sup>1</sup>

#### Section de Saint-Julien-en-Genevois

BT Annemasse
BT Cruseilles
BT Frangy
BT Mollesulaz
BT Reignier
BT Saint-Julien-en-Genevois
BT Seyssel
BT Valleiry

#### Section de Thonon-les-Bains

BT Abondance
BT Boège
BT Bons
BT Douvaine
BT Évian
BT Lullin
BT Saint-Gingolph
BT Saint-Jean-d'Aulps
BT Thonon-les-Bains

<sup>1</sup> Fourni par la BT Saint-Gervais.

## Organigramme III Compagnie de la Haute-Savoie en 1941<sup>1</sup>

### Compagnie de la Haute-Savoie Annecy

#### Section d'Annecy

BT Alby
BT, BMo Annecy
BT La Balme-de-Sillingy
BT Faverges
BT Le Plot
BT, BMo Rumilly
BT Thônes

#### Section de Bonneville

BT Bonneville
BT Chamonix
BT Cluses
BT Megève
BT Passy-Chedde
BT, BMo La Roche-sur-Foron
BT Saint-Gervais
BT Saint-Jeoire
BT Sallanches
BT Samoëns
BT Taninges

#### Section de Saint-Julien-en-Genevois

BF Ambilly
BT, BMo Annemasse
BF Collonges-sous-Salève
BT Cruseilles
BT Frangy
BF Machilly
BT, BF Mollesulaz
BF Pas-de-l'Échelle
BT Reignier
BT, BMo, BF Saint-Julien-en-Genevois
BT Seyssel
BT, BF Valleiry
BF Ville-la-Grand

#### Section de Thonon-les-Bains

BT Abondance
BT, BMo Boège
BT Bons
BF Châtel
BT Douvaine
BT, BF Évian
BT Lullin
BT Meillerie
BF Meissery
BF Morzine
BT, BF Saint-Gingolph
BT Saint-Jean-d'Aulps
BT, BMo, BF Thonon-les-Bains
BF Veigy-Foncenex

<sup>1</sup> Note n° 13.515-T/10 Gend du 8 août 1941 suite à la réorganisation des légions.

## Organigramme IV Compagnie de la Haute-Savoie en 1942<sup>1</sup>

### Compagnie de la Haute-Savoie Annecy

Section d'Annecy	Section de Bonneville	Section de Saint-Julien-en-Genevois	Section de Thonon-les-Bains
BT Alby	BT Bonneville	BF Ambilly	BT Abondance
BT, BMo Annecy	BT Chamonix	BT, BMo Annemasse	BT, BMo Boège
BT La Balme-de-Sillingy	BT Cluses	BF Collonges-sous-Salève	BT Bons
BT Faverges	BT Megève	BT Cruseilles	BF Châtel
BT Le Plot	BT Passy-Chedde	BT Frangy	BT Douvaine
BT, BMo Rumilly	BT, BMo La Roche-sur-Foron	BF Machilly	BT, BF Évian
BT Thônes	BT Saint-Gervais	BT, BF Mollesulaz	BT Lullin
	BT Saint-Jeoire	BF Pas-de-l'Échelle	BT Meillerie
	BT Sallanches	BT Reignier	BF Meissery
	BT Samoëns	BT, BMo, BF Saint-Julien-en-Genevois	BF Morzine
	BT Taninges	BT Seyssel	BT, BF Saint-Gingolph
	BF Vallorcine	BT, BF Valleiry	BT Saint-Jean-d'Aulps
		BF Ville-la-Grand	BT, BMo, BF Thonon-les-Bains
			BF Veigy-Foncenex

<sup>1</sup> Note n° 5.215-T/ Gend du 12 février 1942 suite à la réorganisation des légions.

## Organigramme V Compagnie de la Haute-Savoie en 1944<sup>1</sup>

### Compagnie de la Haute-Savoie Annecy

#### Section d'Annecy

BT Alby
BT, BMo Annecy
BT La Balme-de-Silingy
BT Faverges
BT Le Plot
BT, BMo Rumilly
BT Thônes

#### Section de Bonneville

BT Bonneville
BT Chamonix
BT Cluses
BT Megève
BT Passy-Chedde
BT, BMo La Roche-sur-Foron
BT Saint-Gervais
BT Saint-Jeoire
BT Sallanches
BT Samoëns
BT Taninges
BF Vallorcine

#### Section de Saint-Julien-en-Genevois

BF Ambilly
BT, BMo Annemasse
BMo, BF Collonges-sous-Salève
BT Cruseilles
BT Frangy
BF Machilly
BT, BF Mollesulaz
BF Pas-de-l'Échelle
BT Reignier
BT, BMo, BF Saint-Julien-en-Genevois
BT Seyssel
BT, BF Valleiry
BF Ville-la-Grand

#### Section de Thonon-les-Bains

BT Abondance
BT Boège
BT Bons
BT Douvaine
BT, BF Évian
BT Lullin
BT Meillerie
BT Meissery
BF Morzine
BF Saint-Gingolph
BT Saint-Jean-d'Aulps
BT, BMo, BF Thonon-les-Bains

<sup>1</sup> 74 E 19, note n° 172/2 du 27 octobre 1944 du chef d'escadron commandant la compagnie de la Haute-Savoie.



**Organigramme des unités de la compagnie de la Haute-Savoie  
pour lesquelles des archives sont conservées**

**Compagnie de la Haute-Savoie  
Annecy**

**Section d'Annecy**

BT Alby
BT, BMo Annecy
BT Faverges
BT Le Plot
BT Rumilly
BT Thônes

**Section de Bonneville**

BT Bonneville
BT Cluses
BT Megève
BT La Roche-sur-Foron
BT Sallanches
BF Vallorcine

**Section de Saint-Julien-en-Genevois**

BT Ambilly
BT Annemasse
BF Collonges-sous-Salève
BT Cruseilles
BT Frangy
BF Machilly
BT, BF Mollesulaz
BF Pas-de-l'Échelle
BT Reignier
BF Saint-Julien-en-Genevois
BT Seyssel
BT, BF Valleiry
BF Ville-la-Grand

**Section de Thonon-les-Bains**

BT Abondance
BT Boège
BT Bons
BT Châtel
BT Douvaine
BT, BF Évian
BT Lullin
BT Meillerie
BF Meissery
BF Morzine
BT Saint-Gingolph
BT Saint-Jean-d'Aulps
BT, BF Thonon-les-Bains



## Lieu de stationnement des brigades de la compagnie de la Haute-Savoie et des communes rattachées à ces brigades

### Section d'Annecy

#### **Alby**

Allèves  
Balmont  
Chainaz-les-Frasses  
Chapeiry  
Cusy  
Gruffy  
Héry-sur-Alby  
Mûres  
Saint-Félix  
Saint-Sylvestre  
Viuz-la-Chiésaz

#### **Annecy**

Annecy  
Annecy-le-Vieux  
Alex  
Argonnex  
Bluffy  
La Chapelle-Saint-Maurice  
Chavanod  
Cran-Gevrier  
Cuvat  
Dingy-Saint-Clair  
Duingt  
Entrevernes  
Épagny  
Leschaux  
Menthon-Saint-Bernard  
Metz  
Meythet  
Montagny  
Naves  
Pringy  
Quintal  
Saint-Eustache  
Saint-Jorioz  
Saint-Martin  
Sévrier  
Seynod  
Talloires  
Veyrier-du-Lac  
Vieugy

#### **La Balme**

Avregny  
Choisy  
Ferrières  
Lovagny  
Mésigny  
Nonglard  
Poisy  
Saint-Eusèbe  
Sallenôves  
Sillingy  
Thusy  
Vaulx

#### **Faverges**

Chevaline  
Cons-Saint-Colombe  
Doussard  
Giez  
Lathuile  
Marlens  
Montmin  
Saint-Féréol  
Seythenex

#### **Le Plot**

Aviernoz  
Charvonnex  
Évires  
Groisy  
Les Ollières  
Thorens  
Villaz  
Villy-le-Peloux

#### **Rumilly**

Bloye  
Bonneguette  
Boussy  
Crempigny  
Etercy  
Hauteville  
Lornay  
Marcellaz  
Marigny-Saint-Marcel  
Massingy  
Moye

#### **Saint-André**

Sales  
Sion  
Vallières  
Versonnex

#### **Thônes**

Balmes-de-Thuy  
Le Bouchet  
Les Clefs  
La Clusaz  
Grand-Bornand  
Manigod  
Saint-Jean-de-Sixt  
Serraval  
Villard-sur-Thônes

### Section de Bonneville

#### **Bonneville**

Ayze  
Brison  
Contamine-sur-Arve  
Côte-d'Hyot  
Entremont  
Faucigny  
Marcellaz  
Marignier  
Mont-Saxonnex  
Peillonex  
Petit-Bornand  
Pontchy  
Thiez  
Vougy

#### **Chamonix**

Argentières  
Les Houches  
Vallorcine

#### **Cluses**

Arâches  
Châtillon  
La Frasse  
Magland  
Marnaz

#### **Nancy-sur-Cluses**

Le Reposoir  
Saint-Sigismond  
Scionzier

#### **Megève**

Combloux  
Demi-Quartier  
Praz-sur-Arly

#### **Passy-Chedde**

Chedde  
Servoz

#### **La Roche-sur-Foron**

Amancy  
Arenthon  
Chapelle-Rambaud  
Cornier  
Éteaux  
Passerier  
Saint-Laurent  
Saint-Maurice  
Saint-Pierre-de-Rumilly  
Saint-Sixt

#### **Saint-Gervais**

Les Contamines  
Saint-Nicolas-de-Véroce

#### **Saint-Jeoire**

Mégevette  
Onnion  
Saint-Jean-de-Tholome  
La Tour  
Ville-en-Sallaz  
Viuz-en-Sallaz

#### **Sallanches**

Cordon  
Domancy  
Saint-Martin  
Saint-Roch

**Samoëns**

Morillon  
Sixt  
Verchaix

**Taninges**

Les Gets  
Mieussy  
Rivière-Enverse

**Section de Saint-Julien-en-Genevois****Annemasse**

Arthaz  
Bonne-sur-Menoge  
Cranves-Sales  
Juvigny  
Loex  
Lucinges  
Machilly  
Saint-Cergues  
Vétraz-Monthoux  
Ville-la-Grand

**Cruseilles**

Allonzier  
Andilly  
Cercier  
Cernex  
Copponex  
Menthonnex-en-Bornes  
Saint-Blaise  
Le Sappey  
Villy-le-Bouveret  
Vovray-en-Bornes

**Frangy**

Chaumont  
Chavanaz  
Chessenaz  
Chilly  
Contamine-Sarzin  
Eloise  
Marlioz  
Minzier  
Musièges  
Vanzey

**Mollesulaz**

Ambilly  
Étrembières  
Gaillard

**Reignier**

Arbusigny  
Esery  
Esserts  
Fillinges  
Monnetier-Mornex  
La Muraz  
Nangy  
Pers-Jussy  
Scientrier

**Saint-Julien-en-Genevois**

Archamps  
Beaumont  
Bossey  
Collonges-sous-Salève  
Feigères  
Jonzier-Épagny  
Neydens  
Présilly  
Thairy  
Vers  
Viry

**Seysssel**

Bassy  
Challonges  
Chênes-en-Semine  
Clermont  
Desingy  
Droisy  
Franc lens  
Menthonnex-sur-Clermont  
Saint-Germain-sur-Rhône  
Usinens

**Valleiry**

Arcine  
Chenex

**Chevrier**

Clarafond  
Dingy-en-Vuache  
Vulbens

**Brigades frontières**

Ambilly  
Collonges-sous-Salève  
Machilly  
Mollesulaz  
Pas-de-l'échelle  
Saint-Julien-en-Genevois  
Ville-la-Grand

**Section de Thonon-les-Bains****Abondance**

Bernex  
Bonnevaux  
La Chapelle  
Châtel  
Chevenoz  
Vacheresse

**Boège**

Bogève  
Burdignin  
Habère-Lullin  
Habère-Poche  
Saint-André  
Saxel  
Villard-sur-Boège

**Bons**

Brens  
Brenthonne  
Cervens  
Fessy  
Lully  
Perrignier  
Saint-Didier

**Douvaine**

Ballaisson  
Chens  
Excenevex  
Loisin  
Massongy  
Messery  
Nernier  
Veigy-Foncenenex  
Yvoire

**Évian**

Champanges  
Féternes  
Larringes  
Maxilly  
Neuvecelle  
Publier  
Saint-Paul  
Vinzier

**Lullin**

Bellevaux  
Reyvroz  
Vailly  
La Vernaz

**Meillerie**

Lugrin  
Novel  
Saint-Gingolph  
Thollon

**Saint-Jean-d'Aulps**

La Baume  
Le Biot  
La Côte-d'Arbroz  
Esserts-Romans  
La Forclaz  
Montbriond  
Morzine  
Seythoux

**Thonon-les-Bains**

Allinges  
Anthy  
Armoiy  
Drailant  
Le Lyaud  
Margencel  
Marin  
Orcier  
Sciez

**Brigades frontières**

Châtel  
Évian  
Messery  
Morzine  
Saint-Gingolph  
Thonon-les-Bains  
Veigy-Foncenenex



## SOURCES COMPLÉMENTAIRES

Seules les archives départementales sont ici particulièrement détaillées, les sources complémentaires les plus intéressantes y étant conservées.

### Archives départementales de la Haute-Savoie

#### Série M

##### ADMINISTRATION GÉNÉRALE ET ÉCONOMIE DU DÉPARTEMENT

ARCHIVES DÉPARTEMENTALES DE LA HAUTE-SAVOIE, *Répertoire numérique détaillé de la série M, Administration générale et économie du département de la Haute-Savoie (1860-1940)*, par M. Arnollet et D. Nicoud, sous la dir. d'H. Viallet, Annecy, 1994.

##### Sous-série 1 M

##### ADMINISTRATION GÉNÉRALE DU DÉPARTEMENT

##### Opinion publique

1 M 105-107	Presse d'opinion.	1852-1940
1 M 108	Presse d'opinion en temps de guerre. Censure de la presse durant la guerre 1914-1918, notamment instructions et correspondances de l'autorité militaire chargée de la surveillance en application de l'état de siège ; journaux saisis.	1914-1918
1 M 109-111	Centre départemental d'information.	1915-1940
1 M 112-117	Affiches à caractère politique et général : dont discours ou proclamations, arrêtés, conférences publiques, congrès, meeting.	1865-1940

##### Mesures exceptionnelles

1 M 125	Guerre de 1914-1918. État de siège.	1914-1919
1 M 126-127	Guerre de 1939-1940. État de siège.	1939-1940

**Distinctions honorifiques**

1 M 141-162	Ordres et décorations militaires françaises.	1860-1939
1 M 188-198	Belles actions.	1849-1940

**Sous-série 4 M****POLICE****Rapports, procès-verbaux, correspondance**

4 M 12-15	Gendarmerie nationale : 14 <sup>e</sup> corps d'armée, compagnie de Haute-Savoie. Procès-verbaux.	1860-1940
4 M 16	Gendarmerie nationale (section d'Annecy) : tableaux hebdomadaires des arrestations, crimes, délits et événements constatés.	1862-1938
4 M 17	Police et gendarmerie : répertoires alphabétiques des rapports, notices et procès-verbaux concernant la surveillance des suspects et hommes politiques.	1895-1901

**Police administrative**

4 M 37	Recherches dans l'intérêt des familles.	1872-1916
4 M 103-108	Débts de boisson.	1861-1940

**Sûreté générale et police judiciaire**

4 M 113-118	Rapports, correspondance.	1861-1940
4 M 119-123	Mesures particulières en temps de guerre.	1914-1940
4 M 124-169	Étrangers.	1860-1940
4 M 170-185	Suspects, condamnés, interdits de séjour.	1860-1940
4 M 186-249	Expulsions.	1861-1940
4 M 250-257	Police du territoire et surveillance des frontières.	1860-1940
4 M 310-533	Commissariats spéciaux.	1860-1942

**Sous-série 5 M****SANTÉ PUBLIQUE ET HYGIÈNE**

5 M 86-107	Mesures sanitaires.	1861-1940
5 M 108-112	Services sanitaires de défense passive.	1933-1940
5 M 139-157	Répression des fraudes.	1874-1947

**Série N****ADMINISTRATION ET COMPTABILITÉ DÉPARTEMENTALES**

ARCHIVES DÉPARTEMENTALES DE LA HAUTE-SAVOIE, *Répertoire numérique de la série N, Administration et comptabilité départementales*, par J. Sérard, Annecy, 1913.

**Sous-série 4 N****IMMEUBLES ET BÂTIMENTS DÉPARTEMENTAUX****Ancienne province du Genevois  
et arrondissement d'Annecy**

58 N 1 Caserne de gendarmerie d'Annecy. Construction, réparations et travaux divers. 1860-1885

**Ancienne province du Faucigny  
et arrondissement de Bonneville**

63 N 1 Affaires générales relatives aux bâtiments départementaux de l'arrondissement. 1861-1883  
66 N 1 Caserne de gendarmerie. Constructions et affaires diverses. 1862-1902

**Ancienne province de Carouge  
et arrondissement de Saint-Julien-en-Genevois**

69 N 1 Affaires générales relatives aux bâtiments départementaux de l'arrondissement. Expropriations, etc. 1860-1901  
73 N 1 Caserne de gendarmerie. Travaux, réparations, etc. 1860-1900

**Ancienne province du Chablais  
et arrondissement de Thonon-les-Bains**

76 N 1-2 Bâtiments provinciaux. Constructions, réparations et affaires générales. 1817-1860  
77 N 1 Bâtiments départementaux. Expropriations et affaires générales. 1860-1905  
80 N 1 Caserne de gendarmerie. Constructions, travaux divers, etc. 1860-1892

## Série R

### AFFAIRES MILITAIRES

ARCHIVES DÉPARTEMENTALES DE LA HAUTE-SAVOIE, *Répertoire numérique de la série R, Affaires militaires et organismes en temps de guerre (1860-1940)*, par D. Nicoud, sous la dir. d'H. Viallet, Annecy, 1994.

#### Sous-série 2 R

##### ORGANISATION DE L'ARMÉE FONDS DE LA PRÉFECTURE

2 R 1-4	Terrains et bâtiments militaires, casernements.	1860-1923
---------	---	-----------

#### Sous-série 5 R

##### GENDARMERIE

5 R 1	Personnel : candidatures, nominations, mutations.	1873-1940
5 R 2	Organisation <sup>1</sup> , effectifs, modifications à l'assiette des brigades. Instructions, rapports, correspondance.	1889-1937
5 R 3	Création d'une demi-brigade à Collonges-sous-Salève ; réclamations des communes de la circonscription de La Balme pour dépendre de la gendarmerie de Rumilly.	1888-1894

## Série U

### JUSTICE

ARCHIVES DÉPARTEMENTALES DE LA HAUTE-SAVOIE, *Répertoire numérique de la série U, Justice (1860-1940)*, par H. Gabion et G. Monnet, Annecy, 1981.

#### Sous-série 1 U

##### FONDS DE LA PRÉFECTURE

1 U 1-3	Affaires générales.	1860-1936
1 U 10-12	Justices de paix. Affaires générales.	1892-1936

#### Sous-série 2 U

##### COUR D'ASSISES DE LA HAUTE-SAVOIE

2 U 11-333	Dossiers de procédures.	1860-1940
------------	-------------------------	-----------

<sup>1</sup> Le casernement et le mobilier des gendarmeries sont propriétés départementales, voir série N.

**Sous-série 3 U 1****TRIBUNAL DE PREMIÈRE INSTANCE D'ANNECY****Greffes civil**

3 U 1/40-147	Causes ordinaires. Jugements.	1859-1939
3 U 1/148-190	Jugements sur requêtes.	1860-1940
3 U /191-199	Procès-verbaux d'enquêtes.	1905-1940

**Expropriations**

3 U 1/ 365	Édifices publics. Annecy : préfecture, gendarmerie, prisons, abattoir municipal, caserne du 11 <sup>e</sup> BCA, caserne des Gardes républicains, lycée de jeunes filles, prolongement de la rue Sommeiller.	1861-1940
3 U 1/367	Édifices publics. Alex : cimetières. Chamonix : groupe scolaire. Lovagny : chapelle de M. de Villeneuve. Sillengy : adduction d'eau. Thonon : port, gendarmerie et sous-préfecture. Vieuzy : champ de tir. Villy-le-Pelloux : carrières de gravier.	1861-1938

**Greffes correctionnel**

3 U 1/620-671	Jugements correctionnels.	1860-1940
3 U 1/672-822	Dossiers de procédures correctionnelles.	1860-1940

**Sous-série 3 U 3****TRIBUNAL DE PREMIÈRE INSTANCE DE SAINT-JULIEN-EN-GNEVOIS****Greffes civil**

3 U 3/9-66	Jugements civils.	1860-1936
3 U 3/68-116	Jugements sur requêtes.	1860-1940
3 U 3/250-261	Procès-verbaux d'enquêtes et contre-enquêtes.	1900-1938
3 U 3/400-470	Dossiers de procédures correctionnelles.	1860-1940

**Sous-série 3 U 4****TRIBUNAL DE PREMIÈRE INSTANCE DE THONON-LES-BAINS****Greffes civil**

3 U 4/47-97	Jugements civils.	1860-1933
3 U 4/103-112	Jugements d'assistance judiciaire.	1861-1936
3 U 4/125-161	Jugements sur requêtes.	1859-1939
3 U 4/164-230	Procès-verbaux d'enquêtes, ordonnances, rapports d'experts, expropriations, actes de dépôts.	1860-1939

**Greffes correctionnel**

3 U 4/563-609	Jugements correctionnels.	1860-1938
3 U 4/614-713	Dossiers de procédures correctionnelles.	1861-1940



**Sous-série 4 U**  
**JUSTICES DE PAIX DES CANTONS**

**Ressort du tribunal de première instance d'Annecy**

- 4 U 1/1-20 Justice de paix du canton d'Alby.  
4 U 2/1-44 Tribunal de paix du canton d'Annecy-nord.  
4 U 3/1-28 *Idem.* Annecy-sud.  
4 U 4/1-66 Tribunal de simple police des cantons d'Annecy.  
4 U 5/1-86 Justice de paix du canton de Faverges.  
4 U 6/1-72 *Idem.* Rumilly.  
4 U 7/1-37 *Idem.* Thônes.  
4 U 8/1-26 *Idem.* Thorens.

**Ressort du tribunal de première instance de Bonneville**

- 4 U 9 Justice de paix du canton de Bonneville.  
4 U 10 *Idem.* Chamonix.  
4 U 11 *Idem.* Cluses.  
4 U 12 *Idem.* La Roche-sur-Foron.  
4 U 13 *Idem.* Saint-Gervais.  
4 U 14 *Idem.* Saint-Jeoire.  
4 U 15 *Idem.* Sallanches.  
4 U 16 *Idem.* Samöens.  
4 U 17 *Idem.* Taninges.

**Ressort du tribunal de première instance de Saint-Julien-en-Genevois**

- 4 U 18 Justice de paix du canton d'Annemasse.  
4 U 19 *Idem.* Cruseilles.  
4 U 20 *Idem.* Frangy.  
4 U 21 *Idem.* Reignier.  
4 U 22 *Idem.* Saint-Julien-en-Genevois.  
4 U 23 *Idem.* Seyssel.

**Ressort du tribunal de première instance de Thonon-les-Bains**

- 4 U 24 Justice de paix du canton d'Abondance.  
4 U 25 *Idem.* Le Biot.  
4 U 26 *Idem.* Boège.  
4 U 27 *Idem.* Douvaine.  
4 U 28 *Idem.* Évian.  
4 U 29 *Idem.* Thonon.

## Série W

### DOCUMENTS POSTÉRIEURS AU 10 JUILLET 1940

On se reportera aux versements des institutions précédentes dans la série W. L'ouvrage *La Seconde Guerre mondiale. Guide des sources conservées en France (1939-1945)*, dir. C. de Tourtier-Bonazzi, Paris, Archives nationales, 1994, fournira de précieux renseignements concernant ces versements.

## Série Y

### ÉTABLISSEMENTS PÉNITENTIAIRES

ARCHIVES DÉPARTEMENTALES DE LA HAUTE-SAVOIE, *Répertoire numérique de la série Y, Établissements pénitentiaires depuis 1860*, par J. Sérard, Annecy, 1912.

#### Inspections et commissions de surveillance

9 Y 1	Inspections des prisons. Rapports, observations et correspondance.	1862-1889
10 Y 1	Commissions de surveillance. Organisation, nominations, renouvellements, etc.	1862-1906

#### Prisons départementales

11 Y 1	Fonds de la prison d'Annecy. États des prisonniers, mobilier, matériel et affaires diverses.	1812-1907
12 Y 1	Fonds de la prison de Bonneville. <i>Idem.</i>	1800-1881
13 Y 1	Fonds de la prison de Saint-Julien-en-Genevois. <i>Idem.</i>	1858-1895
14 Y 1	Fonds de la prison de Thonon-les-Bains. <i>Idem.</i>	1803-1909

#### Chambres de sûreté

15 Y 1	Chambres de sûreté. Installations, mobilier, matériel, etc.	1844-1910
--------	---	-----------

#### Détenus

16 Y 1-5	Détenus. États de situation ; mouvement, encellulements, évasions, avis de décès, etc.	1860-1910
----------	--	-----------

#### Contraintes par corps

20 Y 1	Certificats d'indigence.	1888-1898
--------	--------------------------	-----------

## Série Z

### SOUS-PRÉFECTURES

#### Sous-série 2 Z

#### Sous-préfecture de Saint-Julien-en-Genevois

ARCHIVES DÉPARTEMENTALES DE LA HAUTE-SAVOIE, *Répertoire numérique de la série 2 Z, Fonds de la sous-préfecture de Saint-Julien-en-Genevois*, par R. Devos avec la collaboration de D. Brand et Y. Messand, Annecy, 1980.

2 Z 1-18	Sous-préfecture : personnel, bâtiment, archives.	1848-1925
2 Z 19-62	Affaires politiques.	1860-1926
2 Z 158-552	Affaires communales.	1819-1925
2 Z 553-629	Police.	1860-1938
2 Z 720-783	Affaires militaires.	1863-1916
2 Z 784-857	Guerre de 1914-1918.	s.d.
2 Z 858-875	Guerre de 1939-1945.	s.d.
2 Z 958-982	Zone franche.	1877-1955

## Archives nationales

### Centre historique, Paris

*Les Archives nationales. État général des fonds*, dir. Jean Favier, t. II : 1789-1940, Paris, Archives nationales, 1978.

<b>Série F</b>	<b>Versement des ministères et des administrations qui en dépendent tout particulièrement</b>
F <sup>2</sup>	Ministère de l'Intérieur. Administration départementale et communale.
F <sup>3</sup>	Ministère de l'Intérieur. Administration communale.
F <sup>7</sup>	Police générale.
F <sup>13</sup>	Bâtiments civils.
F <sup>16</sup>	Prisons.

**Série BB**      **Ministère de la Justice**

## Centre des archives contemporaines, Fontainebleau

Pour les documents de la période conservés à Fontainebleau, il conviendra de recourir pour chaque ministère à des états présentant les versements méthodiquement par service et à l'intérieur de chaque service par ordre chronologique d'entrée. Ces états donnent accès à une collection de répertoires numériques détaillés classés par numéro de versement.

## Service historique de l'armée de Terre

SERVICE HISTORIQUE DE L'ARMÉE DE TERRE, *Guide des archives et sources complémentaires*, Vincennes, 1996.

### Série Y

#### ARCHIVES COLLECTIVES ET INDIVIDUELLES DU PERSONNEL

##### Sous-série Yc

##### CONTRÔLES DE LA TROUPE

##### 42 Yc

##### Gendarmerie (1860-1902)

42 Yc 391	Haute-Savoie.	1860-1889
42 Yc 730-734	Haute-Savoie.	1867-1902
	730	23 juillet 1867 au 1 <sup>er</sup> octobre 1891.
	731	1 <sup>er</sup> octobre 1891 au 1 <sup>er</sup> juin 1899.
	732	10 juin au 17 août 1899.
	733	1879-1900.
	734	14 mars 1900 au 20 février 1902.



## SOMMAIRE

74 E

### Compagnie de gendarmerie départementale de la Haute-Savoie (1904-1946)

74 E 1-31	Compagnie de la Haute-Savoie à Annecy 1931-1946	74 E 127-130	Brigade territoriale d'Ambilly 1939-1947
74 E 32	Peloton n° 14/14 d'Annecy 1940-1943	74 E 131-141	Brigade territoriale d'Annecy 1928-1947
74 E 33-72	Section d'Annecy 1904-1918, 1921-1946	74 E 142	Brigade motorisée d'Annecy 1946
74 E 73-81	Section de Bonneville 1939-1946	74 E 143-148	Brigade territoriale d'Annemasse 1941-1947
74 E 82-98	Section de Saint-Julien-en-Genevois 1939-1946	74 E 149	Brigade territoriale de Boège 1944-1946
74 E 99-113	Section de Thonon-les-Bains 1941-1946	74 E 150	Brigade territoriale de Bons 1942-1944
74 E 114-117	Brigade territoriale d'Abondance 1943-1946	74 E 151-157	Brigade territoriale de Chamonix 1944-1947
74 E 118-126	Brigade territoriale d'Alby 1936-1946		



74 E 158	Brigade territoriale de Châtel <b>1945-1947</b>	74 E 209	Brigade territoriale de Megève <b>1945-1946</b>
74 E 159-161	Brigade territoriale de Cluses <b>1944-1947</b>	74 E 210	Brigade territoriale de Meillerie <b>1943-1944</b>
74 E 162-175	Brigade frontière de Collonges-sous-Salève <b>1939-1946</b>	74 E 211	Brigade territoriale de Messery <b>1945-1946</b>
74 E 176-179	Brigade territoriale de Cruseilles <b>1940-1946</b>	74 E 212-216	Brigade territoriale de Mollesulaz <b>1940-1946</b>
74 E 180-184	Brigade territoriale de Douvaine <b>1941-1947</b>	74 E 217-220	Brigade frontière de Mollesulaz <b>1940-1946</b>
74 E 185-187	Brigade territoriale d'Évian <b>1944-1947</b>	74 E 221	Brigade frontière de Morzine <b>1945-1946</b>
74 E 188	Brigade frontière d'Évian <b>1944-1946</b>	74 E 222-224	Brigade frontière du Pas- de-l'Échelle <b>1939-1946</b>
74 E 189-192	Brigade territoriale de Faverges <b>1943-1946</b>	74 E 225-228	Brigade territoriale du Plot <b>1943-1944, 1946</b>
74 E 193-197	Brigade territoriale de Frangy <b>1938-1947</b>	74 E 229-234	Brigade territoriale de Reignier <b>1940-1946</b>
74 E 198-204	Brigade territoriale de Lullin <b>1932-1946</b>	74 E 235	Brigade territoriale de La Roche-sur-Foron <b>1945-1947</b>
74 E 205-208	Brigade frontière de Machilly <b>1941, 1943-1949</b>	74 E 236-237	Brigade territoriale de Rumilly <b>1944-1946</b>



<b>74 E 238</b>	Brigade frontière de Saint-Gingolph <b>1945-1947</b>	<b>74 E 258-262</b>	Brigade territoriale de Thonon-les-Bains <b>1940-1946</b>
<b>74 E 239-243</b>	Brigade territoriale de Saint-Jean-d'Aulps <b>1938-1941, 1943-1946</b>	<b>74 E 263-264</b>	Brigade frontière de Thonon-les-Bains <b>1943-1946</b>
<b>74 E 244-247</b>	Brigade frontière de Saint-Julien-en-Genevois <b>1936-1947</b>	<b>E 265-268</b>	Brigade territoriale de Valleiry <b>1938-1946</b>
<b>74 E 248-252</b>	Brigade territoriale de Sallanches <b>1940-1942, 1944-1946</b>	<b>74 E 269-270</b>	Brigade frontière de Valleiry <b>1939-1944, 1946-1947</b>
<b>74 E 253-256</b>	Brigade territoriale de Seyssel <b>1940-1946</b>	<b>74 E 271</b>	Brigade territoriale de Vallorcine <b>1946</b>
<b>74 E 257</b>	Brigade territoriale de Thônes <b>1941-1943</b>	<b>74 E 272-275</b>	Brigade frontière de Ville-la-Grand <b>1939-1946</b>



**COMPAGNIE  
DE  
GENDARMERIE DÉPARTEMENTALE  
DE LA HAUTE-SAVOIE  
(1904-1946)**

**Compagnie de la Haute-Savoie à Annecy**

74 E 1-26      Registres de correspondance courante au départ (R/2).

**1932-1946**

<b>1</b>	22 avril 1932 au 1 <sup>er</sup> avril 1933
<b>2</b>	1 <sup>er</sup> avril au 19 décembre 1933
<b>3</b>	20 octobre 1934 au 18 juin 1935
<b>4</b>	18 juin 1935 au 3 mars 1936
<b>5</b>	28 décembre 1936 au 26 octobre 1937
<b>6</b>	27 octobre 1937 au 19 novembre 1938
<b>7</b>	21 novembre au 31 décembre 1938
<b>8</b>	2 janvier au 9 août 1939
<b>9</b>	10 août 1939 au 18 juillet 1940
<b>10</b>	18 juillet 1940 au 8 mars 1941
<b>11</b>	8 mars au 13 septembre 1941
<b>12</b>	25 septembre 1941 au 9 février 1942
<b>13</b>	9 février au 24 juillet 1942
<b>14</b>	1 <sup>er</sup> août 1942 au 7 janvier 1943
<b>15</b>	7 janvier au 30 juin 1943
<b>16</b>	27 novembre 1943 au 23 mars 1944
<b>17</b>	23 mars au 13 juillet 1944





- 
- |           |                                     |
|-----------|-------------------------------------|
| <b>18</b> | 13 juillet au 20 septembre 1944     |
| <b>19</b> | 21 septembre au 21 décembre 1944    |
| <b>20</b> | 22 décembre 1944 au 17 mars 1945    |
| <b>21</b> | 19 mars au 11 juillet 1945          |
| <b>22</b> | 11 juillet au 20 novembre 1945      |
| <b>23</b> | 20 novembre 1945 au 22 février 1946 |
| <b>24</b> | 22 février au 19 juin 1946          |
| <b>25</b> | 28 juin au 14 novembre 1946         |
| <b>26</b> | 15 novembre au 31 décembre 1946     |
- 74 E 27-30** Registres de correspondance confidentielle au départ (R/4, R/4 s).  
**1933-1936, 1943-1946**
- |           |                                       |
|-----------|---------------------------------------|
| <b>27</b> | 12 janvier 1933 au 19 juin 1936       |
| <b>28</b> | 7 janvier 1943 au 16 septembre 1944   |
| <b>29</b> | 2 octobre 1944 au 10 septembre 1945   |
| <b>30</b> | 15 septembre 1945 au 17 décembre 1946 |
- 74 E 31** Registre de correspondance confidentielle spécialisée « personnel officier » au départ (R/4 OFF).  
**13 septembre 1931-6 février 1935**

## Peloton n° 14/14 d'Annecy<sup>1</sup>

- 74 E 32** Registre de correspondance confidentielle au départ (R/4 s).  
**15 octobre 1940-10 septembre 1943**

## Section d'Annecy

- 74 E 33-70** Registres de correspondance courante au départ (R/2).  
**1904-1918, 1921-1946**
- |           |                                |
|-----------|--------------------------------|
| <b>33</b> | 14 janvier 1904 au 6 mars 1905 |
|-----------|--------------------------------|

<sup>1</sup> Note n° 422/2 du 27 septembre 1940 du chef d'escadron, commandant la compagnie de la Haute-Savoie aux commandants du peloton motorisé n° 14/14 et des brigades d'Annecy (pour exécution), ainsi qu'aux commandants des sections de Bonneville, Saint-Julien-en-Genevois et Thonon-les-Bains (pour information) : « En exécution des prescriptions de la D.M. n° 7.106 T/10 du 4 septembre 1940 et de la note de service n° 467/2 de la 14<sup>e</sup> légion en date du 24 septembre 1940, il est créé à Annecy un peloton de gendarmerie n° 14/14 » (74 E 10). Rapport n° 1/4 du 15 octobre 1940 du sous-lieutenant, commandant le peloton n° 14/14 d'Annecy : « Formé en septembre 1940, le peloton n° 14/14 d'Annecy est composé de gradés et gendarmes provenant des pelotons de Garde républicaine mobile d'Annecy (Haute-Savoie), de Modane (Savoie) et des pelotons de Garde républicaine mobile repliés de Longeville-lès-Saint-Avold (Moselle) » (74 E 32).



---

34	6 mars 1905 au 30 mai 1906
35	31 mai 1906 au 19 mai 1907
36	20 août 1907 au 12 novembre 1908
37	12 novembre 1908 au 2 janvier 1910
38	3 janvier 1910 au 10 juin 1911
39	10 juin 1911 au 21 octobre 1912
40	22 octobre 1912 au 14 février 1914
41	15 février 1914 au 18 avril 1915
42	19 avril 1915 au 1 <sup>er</sup> janvier 1916
43	2 janvier au 8 décembre 1916
44	8 décembre 1916 au 12 avril 1918
45	18 juin 1921 au 25 janvier 1923
46	26 janvier 1923 au 8 décembre 1924
47	9 décembre 1924 au 14 août 1926
48	14 août 1926 au 31 décembre 1927
49	1 <sup>er</sup> janvier 1928 au 5 juillet 1929
50	6 juillet 1929 au 13 mai 1931
51	13 mai 1931 au 8 décembre 1932
52	1 <sup>er</sup> juin 1932 au 10 octobre 1934 <sup>2</sup>
53	10 octobre 1934 au 30 décembre 1935
54	3 janvier 1936 au 16 avril 1937
55	16 avril 1937 au 26 juillet 1938
56	26 juillet au 30 décembre 1938
57	2 janvier au 9 décembre 1939
58	9 décembre 1939 au 22 mars 1941
59	25 mars 1941 au 14 avril 1942
60	14 avril au 23 novembre 1942
61	23 novembre 1942 au 24 juin 1943
62	24 juin au 28 décembre 1943
63	28 décembre 1943 au 3 mai 1944
64	3 mai au 20 septembre 1944
65	23 septembre 1944 au 3 mars 1945
66	3 mars au 11 juillet 1945
67	11 juillet 1945 au 3 janvier 1946
68	4 janvier au 1 <sup>er</sup> juin 1946
69	2 juin au 30 octobre 1946
70	30 octobre au 31 décembre 1946

74 E 71 Registre de correspondance courante spécialisée « recherches » au départ (R/2 R).

**20 octobre 1934-28 octobre 1946**

74 E 72 Registre de correspondance confidentielle au départ (R/4).

**16 octobre 1944-12 décembre 1946**

---

<sup>2</sup> Registre ouvert en parallèle avec le registre précédent (article 74 E 51).

---

<b>74 E 73-81</b>	Registres de correspondance courante au départ (R/2).	<b>1939-1946</b>
<b>73</b>	21 février 1939 au 18 mai 1940	
<b>74</b>	21 avril au 6 octobre 1941	
<b>75</b>	12 mars au 19 septembre 1942	
<b>76</b>	19 septembre 1942 au 23 mars 1943	
<b>77</b>	23 mars au 22 septembre 1943	
<b>78</b>	5 février au 3 septembre 1944	
<b>79</b>	29 septembre 1944 au 7 mai 1945	
<b>80</b>	7 mai au 26 décembre 1945	
<b>81</b>	26 décembre 1945 au 5 juillet 1946	

### Section de Saint-Julien-en-Genevois

<b>74 E 82-95</b>	Registres de correspondance courante au départ (R/2).	<b>1939-1946</b>
<b>82</b>	1 <sup>er</sup> janvier 1939 au 31 janvier 1940	
<b>83</b>	31 janvier au 29 décembre 1940	
<b>84</b>	30 décembre 1940 au 9 août 1941	
<b>85</b>	11 août 1941 au 30 mars 1942	
<b>86</b>	31 mars au 17 octobre 1942	
<b>87</b>	17 octobre 1942 au 14 mai 1943	
<b>88</b>	14 mai au 13 décembre 1943	
<b>89</b>	13 décembre 1943 au 11 mai 1944	
<b>90</b>	11 mai au 5 décembre 1944	
<b>91</b>	6 décembre 1944 au 5 mai 1945	
<b>92</b>	6 mai au 16 octobre 1945	
<b>93</b>	17 octobre 1945 au 28 mars 1946	
<b>94</b>	28 mars au 2 septembre 1946	
<b>95</b>	2 septembre au 31 décembre 1946	

<b>74 E 96-98</b>	Registres de correspondance confidentielle au départ (R/4).	<b>1941-1946</b>
<b>96</b>	24 janvier 1941 au 6 mai 1943	
<b>97</b>	8 mai 1943 au 3 avril 1945	
<b>98</b>	3 avril 1945 au 28 décembre 1946	

**Brigade territoriale d'Abondance  
(section de Thonon-les-Bains)**

- 74 E 114-115** Registres de correspondance courante au départ (R/2). **1944-1946**
- |            |                                  |
|------------|----------------------------------|
| <b>114</b> | 29 septembre 1944 au 27 mai 1946 |
| <b>115</b> | 28 mai au 25 décembre 1946       |
- 74 E 116** Registre de correspondance confidentielle au départ (R/4).  
**29 octobre 1944-3 décembre 1946**
- 74 E 117** Répertoire des procès-verbaux (R/PV).  
**1<sup>er</sup> février 1943-23 décembre 1946**

**Brigade territoriale d'Alby  
(section d'Annecy)**

- 74 E 118-125** Registres de correspondance courante au départ (R/2). **1936-1946**
- |            |   |
|------------|---|
| <b>118</b> | 2 novembre 1936 au 31 décembre 1938     |
| <b>119</b> | 3 janvier 1939 au 26 février 1941       |
| <b>120</b> | 27 février 1941 au 4 janvier 1943       |
| <b>121</b> | 5 janvier 1943 au 25 mai 1944           |
| <b>122</b> | 26 mai 1944 au 9 mars 1946 <sup>3</sup> |
| <b>123</b> | 22 septembre 1944 au 17 mars 1945       |
| <b>124</b> | 11 mars au 13 juillet 1946              |
| <b>125</b> | 4 septembre au 30 décembre 1946         |
- 74 E 126** Registre de correspondance confidentielle au départ (R/4).  
**15 septembre 1944-2 décembre 1946**

<sup>3</sup> Lacunaire du 17 septembre 1944 au 15 mars 1945. Pour cette période, se reporter au registre suivant (article 74 E 123).

**Brigade frontière d'Ambilly<sup>4</sup>**  
**(section de Saint-Julien-en-Genevois)**

- 74 E 127-129** Registres de correspondance courante au départ (R/2). **1939-1947**
- |            |                                    |
|------------|------------------------------------|
| <b>127</b> | 10 juillet 1939 au 2 avril 1943    |
| <b>128</b> | 2 avril 1943 au 19 décembre 1946   |
| <b>129</b> | 20 décembre 1946 au 2 janvier 1947 |
- 74 E 130** Registre de correspondance confidentielle au départ (R/4).  
**11 mai 1944-4 novembre 1946**

**Brigade territoriale d'Annecy**  
**(section d'Annecy)**

- 74 E 131-136** Registres de correspondance courante au départ (R/2). **1936-1937, 1941-1943, 1945-1946**
- |            |                                     |
|------------|-------------------------------------|
| <b>131</b> | 28 novembre 1936 au 14 janvier 1937 |
| <b>132</b> | 2 mars 1941 au 13 avril 1942        |
| <b>133</b> | 14 avril 1942 au 29 janvier 1943    |
| <b>134</b> | 5 mars 1945 au 13 janvier 1946      |
| <b>135</b> | 14 janvier au 27 novembre 1946      |
| <b>136</b> | 28 novembre au 31 décembre 1946     |
- 74 E 137-140** Registres de correspondance courante spécialisée « armement » au départ (R/2 A). **1928-1947**
- |            |                                   |
|------------|-----------------------------------|
| <b>137</b> | 10 avril 1928 au 28 décembre 1938 |
| <b>138</b> | 18 janvier 1939 au 3 mai 1942     |
| <b>139</b> | 5 mai 1942 au 20 août 1946        |
| <b>140</b> | 24 août 1946 au 2 janvier 1947    |

<sup>4</sup> Créée le 1<sup>er</sup> juillet 1939 (74 E 127, rapport n° 101/2 du 1<sup>er</sup> novembre 1941 du maréchal des logis chef, commandant la brigade frontière d'Ambilly). Rapport n° 201/2 du 1<sup>er</sup> décembre 1942 du maréchal des logis chef, commandant la brigade frontière d'Ambilly : « La brigade exerce son contrôle sur un secteur frontière long de 3,700 kilomètres s'étendant entre le hameau de Cornières au nord-est, commune de Ville-la-Grand, et le Pont-Noir, commune d'Ambilly situé à l'ouest. Il est limité sur tout son parcours par le torrent Le Foron et au sud par la gare d'Annemasse. La largeur de la circonscription est d'environ 1,500 kilomètres (...) Les points de passage légaux sont le poste de douanes de Pierre à Bochet (Ambilly I) ; celui de Mon Idée (Ambilly II) et le poste de Cornières (commune de Ville-la-Grand). Le franchissement de ces postes n'est autorisé qu'aux personnes titulaires de cartes frontalières. En dehors de ces points légaux de passage, la frontière est bordée de fils de fer barbelés, placés à proximité du Foron (...) La liaison avec la brigade de Ville-la-Grand a lieu au poste de Cornières, et avec celle de Mollesulaz au lieu dit Le Pont Noir viaduc du chemin de fer d'Annemasse-Genève » (74 E 127).



**74 E 141** Registre de correspondance courante spécialisée « recrutement » au départ (R/2 R).

**1<sup>er</sup> octobre 1936-21 février 1946**

### **Brigade motorisée d'Annecy (section d'Annecy)**

**74 E 142** Registre de correspondance courante au départ (R/2).

**2 janvier-29 décembre 1946**

### **Brigade territoriale d'Annemasse (section de Saint-Julien-en-Genevois)**

**74 E 143-147** Registres de correspondance courante au départ (R/2).

**1941-1946**

<b>143</b>	11 juin 1941 au 17 janvier 1943
<b>144</b>	18 janvier 1943 au 19 juillet 1944
<b>145</b>	1 <sup>er</sup> octobre 1944 au 10 septembre 1945
<b>146</b>	10 septembre 1945 au 23 août 1946
<b>147</b>	23 août au 5 décembre 1946

**74 E 148** Registre de correspondance confidentielle au départ (R/4).

**6 mars 1943-1<sup>er</sup> janvier 1947**

### **Brigade territoriale de Boège (section de Thonon-les-Bains)**

**74 E 149** Registre de correspondance courante au départ (R/2).

**25 septembre 1944-12 octobre 1946**

---

**Brigade territoriale de Bons  
(section de Thonon-les-Bains)**

- 74 E 150** Registre de correspondance courante au départ (R/2).  
**24 juin 1942-31 mai 1944**

**Brigade territoriale de Chamonix  
(section de Bonneville)**

- 74 E 151-153** Registres de correspondance courante au départ (R/2). **1944-1947**
- |            |                                     |
|------------|-------------------------------------|
| <b>151</b> | 5 octobre 1944 au 12 septembre 1945 |
| <b>152</b> | 12 septembre 1945 au 9 août 1946    |
| <b>153</b> | 9 août 1946 au 2 janvier 1947       |

- 74 E 154** Registre de correspondance confidentielle au départ (R/4).  
**6 octobre 1944-28 août 1946**

- 74 E 155** Répertoire des procès-verbaux (R/PV).  
**3 janvier 1945-9 janvier 1947**

- 74 E 156-157** Procès-verbaux (PV). **1944-1945**
- |            |   |
|------------|---|
| <b>156</b> | 19 janvier et 16 juillet 1944                     |
| <b>157</b> | 2 juillet, 11 juillet, 9 août et 8 septembre 1945 |

**Brigade territoriale de Châtel  
(section de Thonon-les-Bains)**

- 74 E 158** Registre de correspondance confidentielle au départ (R/4).  
**14 juin 1945-2 mars 1947**

**Brigade territoriale de Cluses  
(section de Bonneville)**

- 74 E 159-160** Registres de correspondance courante au départ (R/2). **1944-1946**
- |            |   |
|------------|---|
| <b>159</b> | 1 <sup>er</sup> octobre 1944 au 29 juillet 1946 |
| <b>160</b> | 2 août au 30 décembre 1946                      |
- 74 E 161** Registre de correspondance confidentielle au départ (R/4).  
**29 septembre 1944-11 janvier 1947**

**Brigade frontière de Collonges-sous-Salève<sup>5</sup>  
(section de Saint-Julien-en-Genevois)**

- 74 E 162-163** Registres de correspondance courante au départ (R/2). **1939-1943, 1945-1946**
- |            |   |
|------------|---|
| <b>162</b> | 4 juillet 1939 au 1 <sup>er</sup> mai 1943    |
| <b>163</b> | 1 <sup>er</sup> août 1945 au 28 décembre 1946 |
- 74 E 164** Registre de correspondance confidentielle au départ (R/4).  
**27 janvier 1943-12 décembre 1945<sup>6</sup>**
- 74 E 165** Registre des comptes individuels.  
**30 juin 1942-28 juillet 1945**
- 74 E 166-175** Procès-verbaux (PV). **1941-1943, 1945-1946**
- |            |   |
|------------|---|
| <b>166</b> | 3 janvier au 30 juin 1941                   |
| <b>167</b> | 1 <sup>er</sup> juillet au 27 décembre 1941 |
| <b>168</b> | 2 janvier au 30 juin 1942                   |
| <b>169</b> | 2 juillet au 27 décembre 1942               |
| <b>170</b> | 1 <sup>er</sup> juillet au 26 juin 1943     |
| <b>171</b> | 2 juillet au 31 décembre 1943               |
| <b>172</b> | 1 <sup>er</sup> janvier au 27 juin 1945     |
| <b>173</b> | 6 juillet au 23 décembre 1945               |

<sup>5</sup> Créée le 1<sup>er</sup> juillet 1939 (74 E 92, lettre du 8 septembre 1945 de transmission au rapport n° 195/2 du 4 juillet 1945 de la brigade de Collonges, relatif à une demande d'installation téléphonique).

<sup>6</sup> Les folios 1 à 84 ont été détruits suivant les ordres donnés par le commandement, soit en juillet 1940, soit en novembre 1942.





---

<b>174</b>	5 janvier au 29 juin 1946 <sup>7</sup>
<b>175</b>	3 juillet au 26 décembre 1946 <sup>8</sup>

### **Brigade territoriale de Cruseilles (section de Saint-Julien-en-Genevois)**

<b>74 E 176-178</b>	Registres de correspondance courante au départ (R/2).	<b>1942-1946</b>
<b>176</b>	14 septembre 1942 au 12 mars 1946	
<b>177</b>	14 mars au 25 septembre 1946	
<b>178</b>	25 septembre au 31 décembre 1946	
<b>74 E 179</b>	Registre de correspondance confidentielle au départ (R/4).	
	<b>2 septembre 1940-24 décembre 1946</b>	

### **Brigade territoriale de Douvaine (section de Thonon-les-Bains)**

<b>74 E 180-182</b>	Registres de correspondance courante au départ (R/2).	<b>1941-1946</b>
<b>180</b>	9 août 1941 au 15 décembre 1943	
<b>181</b>	18 décembre 1943 au 11 juillet 1944	
<b>182</b>	23 septembre 1944 au 30 décembre 1946	
<b>74 E 183</b>	Registre de correspondance confidentielle au départ (R/4).	
	<b>7 mars 1945-23 janvier 1947</b>	
<b>74 E 184</b>	Répertoire des procès-verbaux (R/PV).	
	<b>3 janvier 1945-28 janvier 1947</b>	

<sup>7</sup> Certains de ces documents sont des procès-verbaux en exécution de commission rogatoire (PV/OPJ).

<sup>8</sup> Idem.



### **Brigade territoriale d'Évian (section de Thonon-les-Bains)**

- 74 E 185-186** Registres de correspondance courante au départ (R/2). **1944-1947**
- |            |   |
|------------|---|
| <b>185</b> | 17 septembre 1944 au 14 janvier 1946            |
| <b>186</b> | 15 janvier 1946 au 1 <sup>er</sup> janvier 1947 |
- 74 E 187** Registre de correspondance confidentielle au départ (R/4).  
**6 octobre 1944-26 janvier 1947**

### **Brigade frontière d'Évian<sup>9</sup> (section de Thonon-les-Bains)**

- 74 E 188** Registre de correspondance courante au départ (R/2).  
**20 septembre 1944-31 décembre 1946**

### **Brigade territoriale de Faverges (section d'Annecy)**

- 74 E 189-191** Registres de correspondance courante au départ (R/2). **1943-1946**
- |            |                                       |
|------------|---------------------------------------|
| <b>189</b> | 24 décembre 1943 au 16 septembre 1944 |
| <b>190</b> | 22 septembre 1944 au 4 juillet 1946   |
| <b>191</b> | 5 juillet au 31 décembre 1946         |
- 74 E 192** Registre de correspondance confidentielle au départ (R/4).  
**9 novembre 1944-4 décembre 1946**

<sup>9</sup> Compte rendu n° 26/2 du 2 novembre 1944 de l'adjudant, commandant la brigade d'Évian au lieutenant, commandant la section de Thonon-les-Bains : « Le secteur de frontière placé sous la surveillance de la brigade sur la rive du lac Léman est limité à l'est par le port de Tour ronde, et à l'ouest par l'embouchure de la Drance. Il s'étend sur une longueur de 11 kilomètres » (74 E 188).

---

**Brigade territoriale de Frangy  
(section de Saint-Julien-en-Genevois)**

- 74 E 193-195** Registres de correspondance courante au départ (R/2).  
**1938-1941, 1944-1946**
- |            |                                  |
|------------|----------------------------------|
| <b>193</b> | 22 février 1938 au 11 août 1941  |
| <b>194</b> | 29 mai 1944 au 24 septembre 1946 |
| <b>195</b> | 26 septembre au 28 décembre 1946 |
- 74 E 196** Registre de correspondance confidentielle au départ (R/4).  
**10 août 1940-15 mars 1947**
- 74 E 197** Procès-verbaux (PV)<sup>10</sup>.  
**1<sup>er</sup> février-31 décembre 1946**

**Brigade territoriale de Lullin  
(section de Thonon-les-Bains)**

- 74 E 198-204** Registres de correspondance courante au départ (R/2).  
**1932-1946**
- |            |  |
|------------|--|
| <b>198</b> | 3 juin 1932 au 28 mars 1935                    |
| <b>199</b> | 8 avril 1935 au 24 décembre 1938               |
| <b>200</b> | 2 janvier 1939 au 31 octobre 1940              |
| <b>201</b> | 4 novembre 1940 au 16 novembre 1943            |
| <b>202</b> | 21 novembre 1943 au 8 juin 1944                |
| <b>203</b> | 26 septembre 1944 au 1 <sup>er</sup> juin 1946 |
| <b>204</b> | 1 <sup>er</sup> juin au 26 décembre 1946       |

---

<sup>10</sup> Lacunaire. Certains de ces documents sont des procès-verbaux en exécution de commission rogatoire (PV/OPJ).

**Brigade frontière de Machilly<sup>11</sup>**  
**(section de Saint-Julien-en-Genevois)**

- 74 E 205** Registre de correspondance courante au départ (R/2).  
**11 novembre 1943-9 août 1946**
- 74 E 206** Registre des comptes individuels.  
**1<sup>er</sup> décembre 1945-1<sup>er</sup> avril 1949**
- 74 E 207-208** Répertoires des procès-verbaux (R/PV).  
**1941, 1945-1946**
- |            |                                     |
|------------|-------------------------------------|
| <b>207</b> | 2 janvier au 31 décembre 1941       |
| <b>208</b> | 29 juillet 1945 au 31 décembre 1946 |

**Brigade territoriale de Megève**  
**(section de Bonneville)**

- 74 E 209** Registre de correspondance confidentielle au départ (R/4 s).  
**5 janvier 1945-31 août 1946**

**Brigade territoriale de Meillerie**  
**(section de Thonon-les-Bains)**

- 74 E 210** Registre de correspondance courante au départ (R/2).  
**13 mai 1943-16 septembre 1944**

<sup>11</sup> Rapport n° 35/2 du 7 février 1945 du maréchal des logis chef, commandant la brigade frontière de Machilly : « Le secteur de frontière incombant à la brigade, long de 8 kilomètres, est tracé dans sa plus grande partie dans les bois » (74 E 205).

**Brigade territoriale de Messery  
(section de Thonon-les-Bains)**

- 74 E 211** Registre de correspondance confidentielle au départ (R/4).  
**27 juin 1945-2 décembre 1946**

**Brigade territoriale de Mollesulaz  
(section de Saint-Julien-en-Genevois)**

- 74 E 212-213** Registres de correspondance courante au départ (R/2). **1944-1946**
- |            |                                   |
|------------|-----------------------------------|
| <b>212</b> | 17 avril au 24 juillet 1944       |
| <b>213</b> | 2 octobre 1944 au 15 janvier 1946 |
- 74 E 214** Registre de correspondance courante spécialisée « recherches » au départ (R/2 R). **26 juillet 1940-16 décembre 1946**
- 74 E 215** Registre de correspondance confidentielle au départ (R/4). **6 août 1940-14 décembre 1946**
- 74 E 216** Répertoire des procès-verbaux (R/PV). **1<sup>er</sup> juillet 1940-20 août 1941**

**Brigade frontière de Mollesulaz<sup>12</sup>  
(section de Saint-Julien-en-Genevois)**

- 74 E 217-219** Registres de correspondance courante au départ (R/2). **1940-1946**

<sup>12</sup> Rapport n° 105/2 du 1<sup>er</sup> décembre 1942 du maréchal des logis chef, commandant provisoirement la brigade frontière de Mollesulaz au capitaine, commandant la section de Saint-Julien-en-Genevois : « La brigade assure la surveillance de la frontière franco-suisse de jour et de nuit, sur une longueur de 6 kilomètres, du Pont-Noir à l'Arve, territoire de la commune de Gaillard. Elle assure également une surveillance permanente au poste frontière de Mollesulaz, seul poste ouvert à la circulation (...) La liaison avec les secteurs voisins du cordon affecté à la brigade, s'effectue à sa gauche (sud) avec la brigade frontière du Pas-de-l'Échelle et à sa droite (nord) avec la brigade frontière d'Ambilly » (74 E 217).



<b>217</b>	13 juillet 1940 au 10 août 1943 <sup>13</sup>
<b>218</b>	13 août 1943 au 8 juin 1945 <sup>14</sup>
<b>219</b>	2 janvier 1945 au 31 décembre 1946 <sup>15</sup>

**74 E 220** Registre de correspondance confidentielle au départ (R/4).  
**17 avril 1945-4 décembre 1946**

### **Brigade frontière de Morzine<sup>16</sup> (section de Thonon-les-Bains)**

**74 E 221** Registre de correspondance courante au départ (R/2).  
**13 mai 1945-26 juin 1946**

### **Brigade frontière du Pas-de-l'Échelle<sup>17</sup> (section de Saint-Julien-en-Genevois)**

**74 E 222-224** Registres de correspondance courante au départ (R/2).  
**1939-1946**

<b>222</b>	6 juillet 1939 au 4 juillet 1942
<b>223</b>	4 juillet 1942 au 13 septembre 1944
<b>224</b>	8 octobre 1944 au 26 décembre 1946

<sup>13</sup> Les folios 1 à 102 du registre ont été détruits à la mobilisation.

<sup>14</sup> À compter du 20 novembre 1944, création d'un poste de coordination du service des brigades frontières de la compagnie (exécution des prescriptions de la note de service n° 313/2 compagnie du 12 novembre 1944).

<sup>15</sup> Du 2 janvier au 8 juin 1945, ce registre est ouvert en parallèle avec le registre précédent (74 E 218).

<sup>16</sup> Rapport n° 226/2 du 17 avril 1942 du capitaine, commandant la section de Thonon-les-Bains : « La note n° 5215.T/Gend. en date du 12 février 1941 émanant de la sous-direction de la Gendarmerie prévoit dans le nouveau tableau d'organisation de la compagnie de la Haute-Savoie, la création d'une brigade frontière à Morzine » (74 E 101).

<sup>17</sup> Rapport n° 158/2 du 10 novembre 1941 du maréchal des logis chef, commandant la brigade frontière du Pas-de-l'Échelle, à monsieur le ministre secrétaire d'État du département de la Guerre : « La brigade de gendarmerie-frontière du Pas-de-l'Échelle (Haute-Savoie), créée par décision ministérielle n° 12.402 T/10.G. en date du 20 avril 1939 a été mise en place le 1<sup>er</sup> juillet de cette année ». 74 E 224, rapport n° 29/2 du 15 novembre 1944 du maréchal des logis chef, commandant la brigade frontière du Pas-de-l'Échelle : « Le secteur de surveillance de la brigade à la forme d'un vaste couloir, bordé au nord par la frontière franco-suisse et au sud par la Salève. Il s'étend sur une longueur de 10 kilomètres partant de l'Arve (Étrembières) jusqu'au poste de la ferme de l'Hôpital (Bossey). À droite, la liaison s'effectue avec la brigade frontière de Mollesulaz, dont elle est séparée par l'Arve. À gauche, avec la brigade-frontière de Collonges-sous-Salève » (74 E 222).

---

**Brigade territoriale du Plot  
(section d'Annecy)**

- 74 E 225-226** Registres de correspondance courante au départ (R/2). **1943-1944, 1946**
- |            |   |
|------------|---|
| <b>225</b> | 23 septembre 1943 au 16 septembre 1944      |
| <b>226</b> | 1 <sup>er</sup> janvier au 31 décembre 1946 |
- 74 E 227** Répertoire des procès-verbaux (R/PV). **2 janvier-31 décembre 1946**
- 74 E 228** Procès-verbaux (PV). **15 juillet et 1<sup>er</sup> octobre 1943<sup>18</sup>**

**Brigade territoriale de Reignier  
(section de Saint-Julien-en-Genevois)**

- 74 E 229-232** Registres de correspondance courante au départ (R/2). **1940-1946**
- |            |                                      |
|------------|--------------------------------------|
| <b>229</b> | 11 février 1940 au 5 novembre 1941   |
| <b>230</b> | 6 novembre 1941 au 12 juin 1943      |
| <b>231</b> | 4 octobre 1944 au 4 juin 1945        |
| <b>232</b> | 12 décembre 1945 au 27 décembre 1946 |
- 74 E 233-234** Registres de correspondance confidentielle au départ (R/4, R/4 s). **1944-1946**
- |            |                                |
|------------|--------------------------------|
| <b>233</b> | 2 janvier 1944 au 13 mars 1945 |
| <b>234</b> | 21 août au 19 décembre 1946    |

**Brigade territoriale de La Roche-sur-Foron  
(section de Bonneville)**

- 74 E 235** Registre de correspondance confidentielle au départ (R/4). **3 novembre 1945-5 mars 1947**

---

<sup>18</sup> Procédures complètes contenant des documents postérieurs à l'année 1946.

**Brigade territoriale de Rumilly  
(section d'Annecy)**

- 74 E 236**     Registre de correspondance courante au départ (R/2).  
**8 février-31 décembre 1946**
- 74 E 237**     Registre de correspondance confidentielle au départ (R/4).  
**15 octobre 1944-29 novembre 1946**

**Brigade frontière de Saint-Gingolph  
(section de Thonon-les-Bains)**

- 74 E 238**     Registre de correspondance confidentielle au départ (R/4).  
**9 mars 1945-3 février 1947**

**Brigade territoriale de Saint-Jean-d'Aulps  
(section de Thonon-les-Bains)**

- 74 E 239-242**     Registres de correspondance courante au départ (R/2).  
**1938-1941, 1943-1946**
- |            |  |
|------------|--|
| <b>239</b> | 1 <sup>er</sup> juillet 1938 au 25 mars 1941       |
| <b>240</b> | 30 août 1943 au 13 juin 1946 <sup>19</sup>         |
| <b>241</b> | 14 septembre 1944 au 1 <sup>er</sup> décembre 1945 |
| <b>242</b> | 19 juin au 28 décembre 1946                        |
- 74 E 243**     Registre de correspondance confidentielle au départ (R/4).  
**2 mai 1945-13 décembre 1946**

<sup>19</sup> Lacunaire du 14 septembre 1944 au 29 novembre 1945. Pour cette période, se reporter au registre suivant (74 E 241).





---

**Brigade frontière de Saint-Julien-en-Genevois<sup>20</sup>**  
**(section de Saint-Julien-en-Genevois)**

- 74 E 244-245** Registres de correspondance courante au départ (R/2). **1936-1946**
- |            |   |
|------------|---|
| <b>244</b> | 21 octobre 1936 au 24 mars 1942 <sup>21</sup> |
| <b>245</b> | 24 mars 1942 au 1 <sup>er</sup> avril 1946    |
- 74 E 246** Registre de correspondance confidentielle au départ (R/4).  
**18 mai 1943-3 décembre 1946**
- 74 E 247** Répertoire des procès-verbaux (R/PV).  
**1<sup>er</sup> janvier 1943-29 juin 1947**

**Brigade territoriale de Sallanches**  
**(section de Bonneville)**

- 74 E 248-251** Registres de correspondance courante au départ (R/2). **1940-1942, 1944-1946**
- |            |                                       |
|------------|---------------------------------------|
| <b>248</b> | 3 juillet 1940 au 29 mai 1942         |
| <b>249</b> | 10 octobre 1944 au 23 février 1945    |
| <b>250</b> | 24 février au 14 septembre 1945       |
| <b>251</b> | 17 septembre 1945 au 31 décembre 1946 |
- 74 E 252** Registre de correspondance confidentielle au départ (R/4).  
**10 février 1945-30 novembre 1946**

---

<sup>20</sup> Créée le 20 octobre 1936 par note n° 1090/2 légion du 7 octobre 1936 (74 E 244, rapport journalier du 25 octobre 1936). Rapport n° 58/2 du 8 avril 1943 du maréchal des logis chef, commandant la brigade frontière de Saint-Julien-en-Genevois : « La surveillance mobile incombant à la brigade le long de la frontière [s'effectue] sur un secteur d'environ 8 kilomètres de Soral (commune de Thairy) au Pont-de-Combe (commune d'Archamps)» (74 E 245).

<sup>21</sup> Lacunaire.

**Brigade territoriale de Seyssel  
(section de Saint-Julien-en-Genevois)**

- 74 E 253-255** Registres de correspondance courante au départ (R/2). **1941-1946**
- |            |  |
|------------|--|
| <b>253</b> | 13 décembre 1941 au 2 mars 1944          |
| <b>254</b> | 2 mars 1944 au 28 février 1946           |
| <b>255</b> | 1 <sup>er</sup> mars au 31 décembre 1946 |
- 74 E 256** Registre de correspondance confidentielle au départ (R/4).  
**19 septembre 1940-11 novembre 1946**

**Brigade territoriale de Thônes  
(section d'Annecy)**

- 74 E 257** Registre de correspondance courante au départ (R/2).  
**3 mai 1941-16 janvier 1943**

**Brigade territoriale de Thonon-les-Bains  
(section de Thonon-les-Bains)**

- 74 E 258-261** Registres de correspondance courante au départ (R/2). **1940-1945**
- |            |   |
|------------|---|
| <b>258</b> | 6 décembre 1940 au 30 mai 1942                  |
| <b>259</b> | 1 <sup>er</sup> juin 1942 au 20 avril 1944      |
| <b>260</b> | 20 avril 1944 au 31 décembre 1946 <sup>22</sup> |
| <b>261</b> | 27 septembre 1944 au 27 novembre 1945           |
- 74 E 262** Registre de correspondance confidentielle au départ (R/4).  
**29 juin 1940-3 décembre 1946**

<sup>22</sup> Lacunaire du 27 septembre au 20 novembre 1944 et du 22 novembre 1944 au 27 novembre 1945. Pour ces périodes, se reporter au registre suivant (74 E 261).

**Brigade frontière de Thonon-les-Bains  
(section de Thonon-les-Bains)**

- 74 E 263-264** Registres de correspondance courante au départ (R/2). **1943-1946**
- |            |  |
|------------|--|
| <b>263</b> | 21 décembre 1943 au 31 décembre 1946 <sup>23</sup> |
| <b>264</b> | 23 septembre 1944 au 8 novembre 1946               |

**Brigade territoriale de Valleiry  
(section de Saint-Julien-en-Genevois)**

- 74 E 265-267** Registres de correspondance courante au départ (R/2). **1938-1942, 1944-1946**
- |            |                                       |
|------------|---------------------------------------|
| <b>265</b> | 26 février 1938 au 19 mars 1940       |
| <b>266</b> | 6 septembre 1941 au 12 septembre 1942 |
| <b>267</b> | 12 octobre 1944 au 14 décembre 1946   |

- 74 E 268** Registre de correspondance confidentielle au départ (R/4). **13 février 1943-4 octobre 1946**

**Brigade frontière de Valleiry<sup>24</sup>  
(section de Saint-Julien-en-Genevois)**

- 74 E 269-270** Registres de correspondance courante au départ (R/2). **1939-1944, 1946-1947**
- |            |                                   |
|------------|-----------------------------------|
| <b>269</b> | 8 juillet 1939 au 14 juillet 1944 |
| <b>270</b> | 25 novembre 1946 au 31 mai 1947   |

<sup>23</sup> Lacunaire du 23 septembre 1944 au 7 novembre 1946. Pour cette période, se reporter au registre suivant (74 E 264).

<sup>24</sup> Compte rendu n° 54/2 du 21 décembre 1942 du gendarme, commandant la brigade frontière de Valleiry : « La brigade frontière de Valleiry a un secteur de surveillance du Pont-Carnot à Soral, soit 10 kilomètres (...) La liaison avec les secteurs voisins ne se fait qu'avec la brigade frontière de Saint-Julien à Soral » (74 E 269).



---

**Brigade territoriale de Vallorcine<sup>25</sup>**  
**(section de Bonneville)**

**74 E 271** Registre de correspondance courante au départ (R/2).  
**22 mai-24 avril 1946**

**Brigade frontière de Ville-la-Grand<sup>26</sup>**  
**(section de Saint-Julien-en-Genevois)**

**74 E 272-275** Registres de correspondance courante au départ (R/2). **1939-1946**

<b>272</b>	3 juillet 1939 au 14 décembre 1942
<b>273</b>	18 décembre 1942 18 septembre 1946 <sup>27</sup>
<b>274</b>	5 octobre 1944 au 7 décembre 1945
<b>275</b>	19 septembre au 31 décembre 1946

<sup>25</sup> Rapport n° 558/2 du 29 juillet 1941 du lieutenant, commandant la section de Bonneville : « La brigade frontière de Vallorcine créée en application du décret loi du 12 novembre 1938 a été installée le 15 juin 1939. Son secteur de surveillance s'étend du sommet du Cheval Blanc au nord-ouest jusqu'au glacier du Tour au sud-est sur une longueur de 20 kilomètres environ. Les points à surveiller particulièrement sont le col de Balme, la route et la voie ferrée allant de France en Suisse et le col du Passet » (74 E 74).

<sup>26</sup> Lettre n° 278/2 du 27 novembre 1942 du maréchal des logis chef, commandant la brigade frontière de Ville-la-Grand : « La brigade contrôle un secteur frontière long de 7 kilomètres, s'étendant entre le hameau de Cornières, commune de Ville-la-Grand, et celui du Bourgeau, commune de Saint-Cergues. Pour préciser, ce secteur est exactement limité, au sud, par la gare d'Annemasse, et au nord, par celle de Saint-Cergues, en la dépassant sensiblement » (74 E 272).

<sup>27</sup> Lacunaire du 5 octobre 1944 au 9 décembre 1945. Pour cette période, se reporter au registre suivant (74 E 274).



## TABLE DES MATIÈRES

<b>Introduction</b>	5
<b>Sources complémentaires</b>	9
<b>Sommaire</b>	27
<b>Répertoire</b>	31
<b>Table des matières</b>	53



Achevé d'imprimer en décembre 2001 sur les presses numériques  
de l'imprimerie Maury S.A.,  
21, rue du Pont-de-Fer - 12100 Millau

